



Coyuntura Económica.

✓ **Mercados: ¿Rebote o cambio de tendencia?**

Durante los últimos 7 días hábiles asistimos a un importante incremento de precios en acciones y bonos de países desarrollados y emergentes. En el curso de estos días varios nubarrones se han disipado: a) la situación política en Taiwán, a punto de entrar en un conflicto de magnitud con China por el tema de su independencia se tranquilizó a partir de la demostración de buenas intenciones del reelegido presidente taiwanés; b) en India, el mercado emergente mas importante luego de China, los inversores huyeron despavoridos al resultar sorpresivamente electa la candidata presentada por una coalición de partidos comunistas. Dicha candidata “abdicó” en favor del que fuera el modernizador de la economía hindú. Los mercados agradecidos; c) las tasas de interés de los Treasuries americanos bajaron fuertemente en los últimos días. Los mercados comienzan a asignar mayor probabilidad a un escenario de aumento gradual de la tasa de interés.

Sin embargo, existen todavía 2 serios peligros para los mercados. El precio del petróleo, si bien ha caído desde su nivel máximo, se encuentra todavía en niveles muy altos. Es la variable mas perjudicial para la economía americana, ya que incrementa la inflación (aumentando la probabilidad de aumentos de tasas) y disminuye la actividad económica (en suma, la famosa “stagflation”). La oferta de crudo, lamentablemente, se concentra en zonas geográficas con gran volatilidad política (Medio Oriente). Un atentado terrorista en territorio de Arabia Saudita (el exportador No. 1 de crudo) es lo único que se necesita para hacer “saltar” la cotización. De hecho, la gran firmeza del crudo en los últimos meses (aumentó más de 30% en lo que va de 2004) se verifica a partir de un aumento de las acciones terroristas.

La segunda variable a seguir de cerca es la “desaceleración” de la economía China. Si se produce una fuerte caída en su ritmo de crecimiento, puede provocar caídas generalizadas en los precios de los commodities y afectar a todas las economías emergentes.

Por lo tanto, teniendo en cuenta que varios de los temores que acechaban los mercados internacionales han desaparecido, creemos que los valores mínimos de acciones y bonos ya se han visto. Sin embargo, tomamos este incremento de precios como un “rebote” hasta no ver señales tranquilizadoras en el precio del crudo y la “velocidad del ajuste” de la economía China.

✓ **Política exterior Latinoamericana: Lula en China, un “estadista”.**

El presidente de Brasil Lula Da Silva viajó a China con el objetivo de proponer al país oriental un acuerdo de libre comercio entre ambas naciones. También inició conversaciones para alcanzar un convenio de cooperación nuclear con dicho país, el cual hoy fue aprobado con una limitación para el país sudamericano porque no podrá suministrar al gigantesco asiático, al menos por el momento, uranio enriquecido debido a que este metal es considerado un “producto de seguridad nacional”. Sin embargo, Estados Unidos declaró hoy que “no pondrá trabas sobre la operación”.

Por otro lado, Lula propuso la creación de una asociación estratégica entre el MERCOSUR y China, India y países africanos, con el fin de construir lo que llamó “una nueva geografía económica y comercial”, es decir reducir las barreras que los países desarrollados ponen al ingreso de bienes. Por ultimo se atrevió a pedir a los gobiernos de los países ricos que combatan la pobreza, que según textuales palabras del jefe de Estado brasileño, “es la peor de todas las armas de exterminio”.



Breves.

- ✓ El ahorro energético que surgiría de un cambio en el huso horario argentino rondaría entre 1,3 y 1,5% del consumo en hora pico. Por otro lado se destacó que podrían existir mayores problemas de seguridad, perjuicios para el transporte y principalmente dificultades para el comercio minorista ya que se verán obligados a consumir más electricidad, justo cuando el Gobierno lanza un plan para castigar a quienes lo hagan en exceso.
- ✓ En el Ranking de Capitalización Bursátil, General Electric desbancó de la primera plaza a Microsoft por una diferencia de u\$s 27.000 millones. Según el diario Financial Times, creador de este ranking, el holding tenía un valor de bolsa de casi u\$s 300.000 millones a finales de marzo. A su vez, los mercados emergentes como Rusia están aumentando progresivamente su presencia en el mencionado ranking FT500.
- ✓ En Brasil el desempleo alcanzó en abril su mayor nivel en más de 2 años, 13,1% de la población económicamente activa (superior a 12,8% de marzo pasado y 12,4% de abril de 2003), luego de que la economía fracasara en crear los suficientes puestos laborales para absorber la creciente demanda de trabajo. A este negativo dato se sumó la inflación que subió 0,58% en mayo, por encima de las previsiones de los analistas. De acuerdo con el IBGE (Instituto Brasileño de Geografía y Estadísticas), el aumento de los medicamentos fue la principal causa de la aceleración de la inflación, que lleva acumulada en el año un alza de 2,76%.
- ✓ La Argentina fue reconocida oficialmente como uno de los cuatro países del mundo sin mal de la "vaca loca". Este máximo estatus sanitario ya era conocido en el mundo de la carne, por lo que el país no aumentará sus exportaciones por este motivo. Sin embargo, este reconocimiento implica una posición más firme para negociar con los principales países compradores de carne vacuna, incluso frente a Estados Unidos y Japón quienes demandan "riesgo cero" sobre dicha enfermedad.
- ✓ En Argentina la banca pública continúa arrastrando sus históricos problemas de ineficiencia, que se acentúan a la hora de hacer el cotejo con la situación de los bancos privados. Se nota particularmente en lo que respecta a la cartera en estado irregular: para los bancos del Estado (a nivel nacional y provincial) asciende a 40%, mientras que en el caso de las entidades privadas llega a un nivel de 24,6%. También son los bancos públicos los que presentan el mayor nivel de pérdidas, medidas según su volumen de activos. Este segmento tuvo en marzo un retorno sobre activos negativo en 4,1%, contra a penas 1,4% del sector privado.
- ✓ Durante los primeros cuatro meses del año las inversiones proyectadas para la Argentina aumentaron 80%, respecto a igual período del año anterior, sumando 5725,1 millones de dólares. El 82,7% de la inversión anunciada estará destinada a la formación de capital, ya se trate de ampliación de la capacidad de plantas o negocios o la creación de nuevas empresas. Destino de los anuncios: 44% servicios, 42% industria, 9% construcción y 5% primario.



FUNDAMENTALS VIEW

27 de Mayo de 2004

Principales Indicadores Argentinos

Indicadores Económicos	Unidad de Tiempo	Variación Respecto al Trimestre / Mes Anterior	Proyecciones** Año 2004
Producto bruto interno	4° trimestre 2003	+ 2.5%	+7.5%
Desempleo	4° trimestre 2003	14.5%	13.2%
Inversión	4° trimestre 2003	+10.4%	+25.3%
Consumo (privado + público)	4° trimestre 2003	+2.0%	+7.4%
Actividad industrial (EMI)	Abril	-3.9%	+11.4%
Actividad de la construcción (ISAC)	Marzo	+1.3%	
Índice de precio del consumidor	Abril	+ 0.9%	+7.2%
Índice de confianza del consumidor	Abril	+0.6%	
Índice de confianza en el gobierno	Abril	-15.0%	
Exportaciones*	Marzo	+16.6%	+8.9%
Importaciones*	Marzo	+81.4%	+39.8%
Indicadores del Sector Público	Unidad de Tiempo	Último Valor	
Recaudación tributaria (en millones)	Abril	\$ 7.048	\$ 88.606
Resultado primario (en millones)	Marzo	\$ 1.402	\$ 13.199
Indicadores Monetarios-Financieros	Unidad de Tiempo	Último Valor/Variación Semanal	
Reservas internacionales (en millones)	Ultimo dato	US 16.444	US 17.336
Base monetaria (en millones)	Ultimo dato	\$ 47.428	\$ 54.038
Tipo de cambio	Ultimo dato	\$ 2.96	\$ 2.96
Plazo fijo 30 días	Ultimo dato	3.65%	4.30%
Depósitos del sector privado (en millones)	Ultimo dato	\$ 99.085	\$ 83.430
Prestamos al sector privado (en millones)	Ultimo dato	\$ 32.167	\$ 36.076
BODEN 2012 (post default)	Ultima semana	+3.8%	↑
BOCON Pre 8 (post default)	Ultima semana	-1.22%	↑
Índice Merval	Ultima semana	+5.12%	↑

Fuente: Fundamentals en base a INDEC y BCRA

* Variaciones con respecto al mismo mes del año 2003

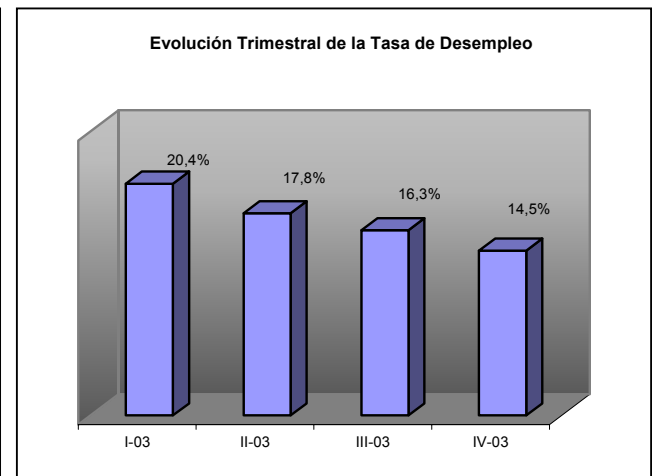
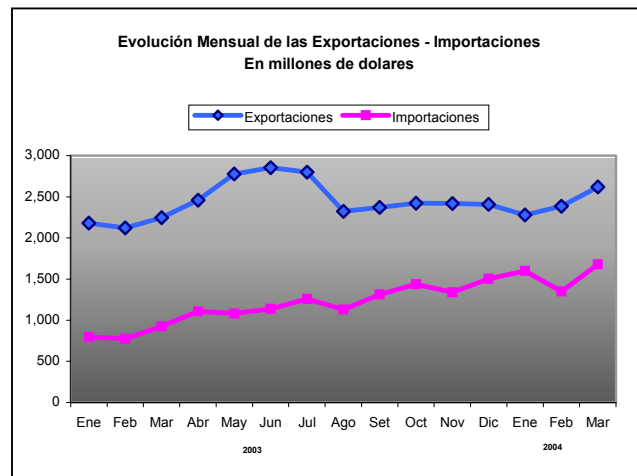
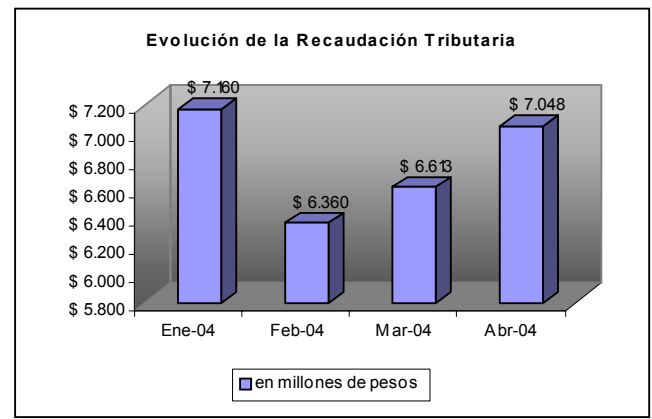
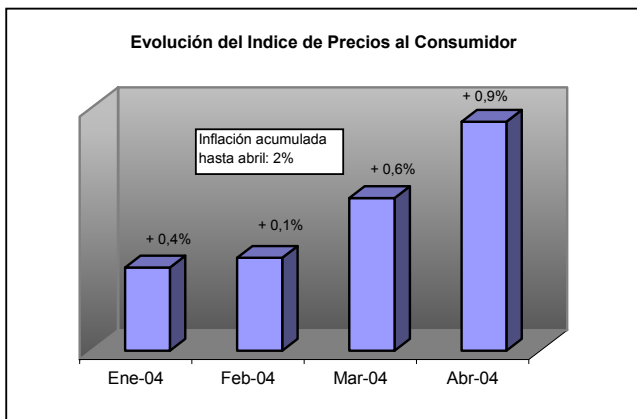
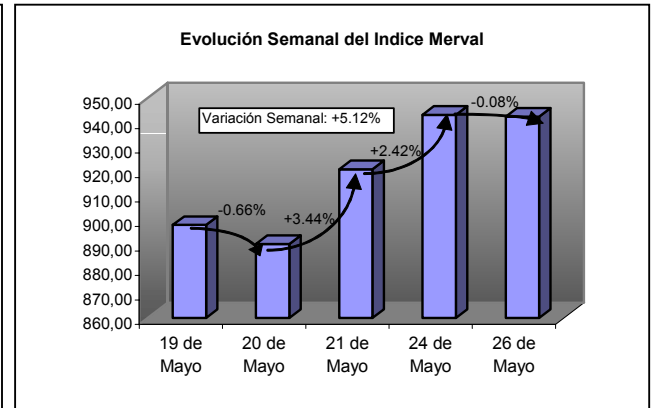
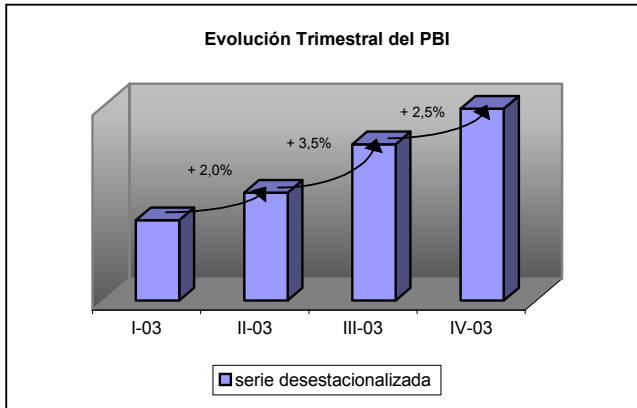
** Se actualizan semanalmente



FUNDAMENTALS VIEW

27 de Mayo de 2004

Gráficos



Fuente: Fundamentals en base a INDEC y BCRA
 Consultas o dudas: ekonomiayfinanzas@ecofundamentals.com.ar
www.ecofundamentals.com.ar